

Spezifikation:

**Hersteller: LUNOR, G.Kull AG
CH-8041 Zurich**

Fabriziert und hergestellt gemäss den Technischen Weisungen des Bundesamtes für Bevölkerungsschutz.

Bestehend aus:
Türkörper aus Stahlprofil mit Gummidichtung und eingeschweisstem Armierungskörper, beidseitig demontierbare Verschlusskloben. Innere Verschlüsse mit Sicherungsbolzen zum Schutz vor ungewolltem Öffnen, Druckstoss und Erdstöße (Schock). Türrahmen mit Winkelstahl mit massiven Ankern und Doppelscharnieren. Stahlteile grundiert mit Primer. Gummidichtungen dürfen zum Streichen nicht entfernt werden.

Panzertüre, Typ PT-1

BZS SR 14-701

Nennmass:

Breite: 80 cm
Höhe : 185 cm
Dicke: 20 cm
Schutzgrad : 3 bar
Gewicht ohne Beton: 205 kg

Panzertüre, Typ PT-2

BZS SR 14-701

Nennmass:

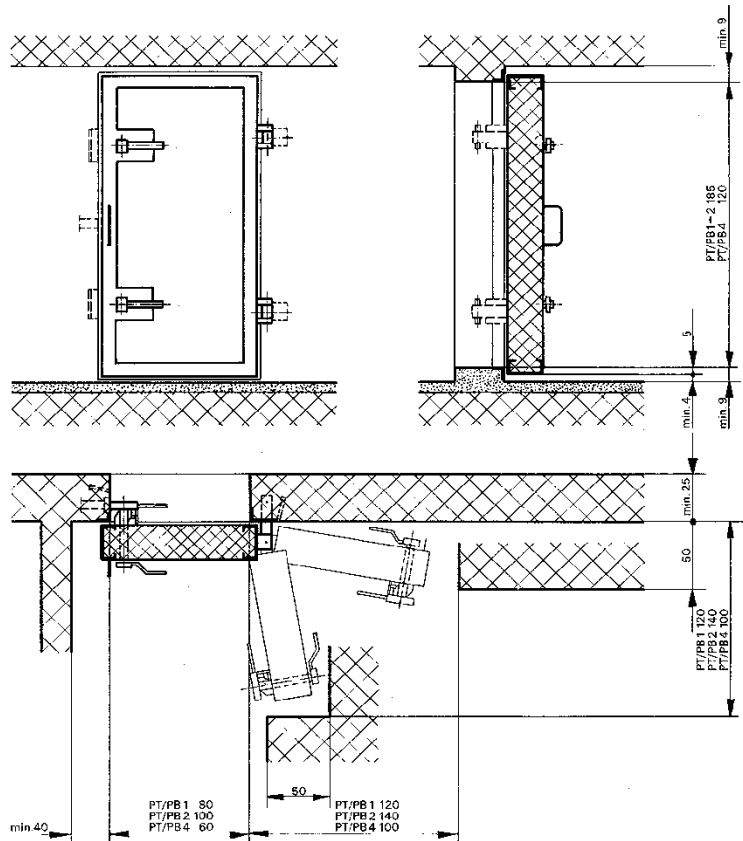
Breite 100 cm
Höhe: 185 cm
Dicke: 20 cm
Schutzgrad: 3 bar
Gewicht ohne Beton: 250 kg

Panzertüre, Typ PT-4

BZS SR 14-701

Nennmass:

Höhe: 120 cm
Breite: 60 cm
Dicke: 20 cm
Schutzgrad: 3 bar
Gewicht ohne Beton: 170 kg



Installationshinweise:

PT und PTO-Türen immer gegen aussen (druckseitig) einbauen. Alle Türe müssen so eingebaut werden, dass der Türkörper unter dem Türblatt bis zum Boden und oberhalb bis zur Decke einen Abstand von mindestens 4 cm aufweist.

Schutzraum-Abschlüsse mit dem Rahmen und den Ankern in der Schalung sicher befestigen. Zuerst die Wände betonieren. Erst wenn Wände genügend ausgehärtet sind, darf der Türkörper betoniert werden. Es ist sehr wichtig, dass der Türkörper in geschlossenem Zustand (alle Hebelverschlüsse richtig geschlossen) und mit geeigneten Mitteln gegen den Boden abgestützt ist bis auch der Türkörper ausgehärtet ist.

Die Distanzstücke bei der Gummidichtung garantieren die einwandfreie Funktion nach dem Ausschalen.