

**Spezifikation:**

**Hersteller: LUNOR, G.Kull AG**  
**CH-8041 Zurich**

Fabriziert und hergestellt gemäss den Technischen Weisungen des Bundesamtes für Bevölkerungsschutz.

Bestehend aus:  
 Türkörper aus Stahlprofil mit Gummidichtung und eingeschweisstem Armierungskörper, beidseitig demontierbare Verschlusskloben. Innere Verschlüsse mit Sicherungsbolzen zum Schutz vor ungewolltem Öffnen, Druckstoss und Erdstösse (Schock). Türrahmen mit Winkelstahl mit massiven Anker und Doppelscharnieren. Stahlteile grundiert mit Primer. Gummidichtungen dürfen zum Streichen nicht entfernt werden.

**Panzertüre, Typ PT-1**  
 BZS SR 14-701

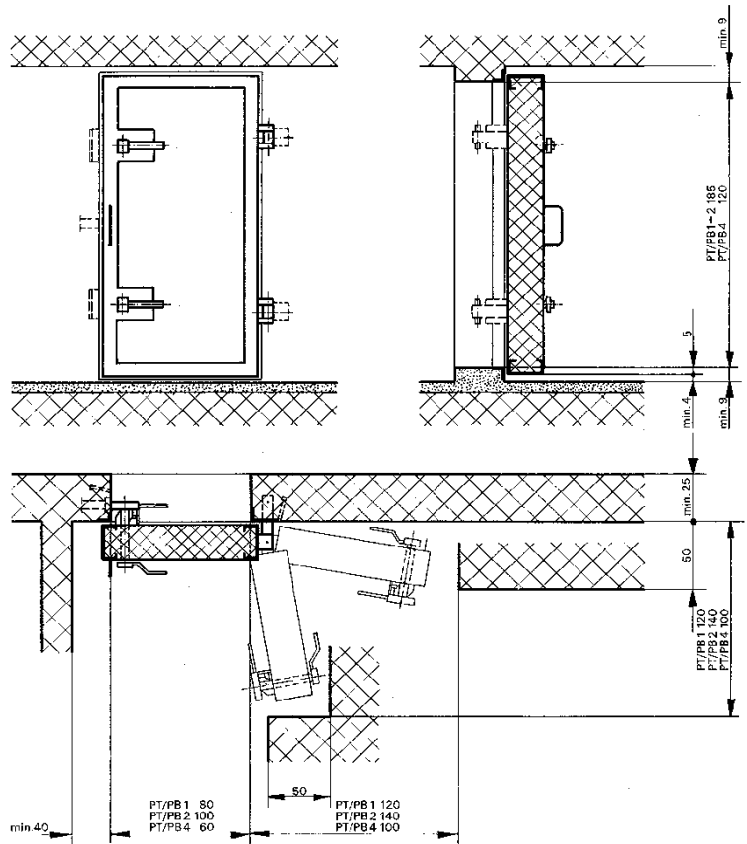
Nennmass:  
 Breite: 80 cm  
 Höhe : 185 cm  
 Dicke: 20 cm  
 Schutzgrad : 3 bar  
 Gewicht ohne Beton: 205 kg

**Panzertüre, Typ PT-2**  
 BZS SR 14-701

Nennmass:  
 Breite 100 cm  
 Höhe: 185 cm  
 Dicke: 20 cm  
 Schutzgrad: 3 bar  
 Gewicht ohne Beton: 250 kg

**Panzertüre, Typ PT-4**  
 BZS SR 14-701

Nennmass:  
 Höhe: 60 cm  
 Breite: 120 cm  
 Dicke: 20 cm  
 Schutzgrad: 3 bar  
 Gewicht ohne Beton: 170 kg



**Installationshinweise:**

PT und PTO-Türen immer gegen aussen (druckseitig) einbauen. Alle Türe müssen so eingebaut werden, dass der Türkörper unter dem Türblatt bis zum Boden und oberhalb bis zur Decke einen Abstand von mindestens 4 cm aufweist.

Schutzraum-Abschlüsse mit dem Rahmen und den Anker in der Schalung sicher befestigen. Zuerst die Wände betonieren. Erst wenn Wände genügend ausgehärtet sind, darf der Türkörper betoniert werden. Es ist sehr wichtig, dass der Türkörper in geschlossenem Zustand (alle Hebelverschlüsse richtig geschlossen) und mit geeigneten Mitteln gegen den Boden abgestützt ist bis auch der Türkörper ausgehärtet ist.

Die Distanzstücke bei der Gummidichtung garantieren die einwandfreie Funktion nach dem Ausschalen.